

VÝROČNÍ ZPRÁVA

střední školy

Střední odborná škola a Střední odborné učiliště
Jindřichův Hradec

Jáchymova 478/III

377 43 Jindřichův Hradec

sestavená za školní rok 2008 – 2009

Ředitelství Střední odborné školy a Středního odborného učiliště, Jindřichův Hradec předkládá na základě § 10 a § 11 zákona č. 561/2004 Sb., o předškolním, základním středním, vyšším odborném a jiném vzdělávání (školský zákon) a dle § č. 7 Vyhlášky č. 225/2009 Sb., kterou se stanoví náležitosti dlouhodobých záměrů, výročních zpráv a vlastního hodnocení školy tuto

Výroční zprávu o činnosti školy

Obsah:

| | |
|---|--------|
| A. Základní identifikační údaje | str. 3 |
| B. Přehled studijních oborů | str. 6 |
| C. Údaje o pracovnících školy, jejich kvalifikaci, praxi a způsobilosti | str. 8 |
| D. Údaje o přijímacím řízení | str.11 |
| E. Přehled žáků ve studijních a učebních oborech a celkový počet tříd po ročních ve školním roce 2008/2009..... | str.13 |
| F. Přehledné údaje o výsledcích vzdělávání žáků - II. pololetí školního roku 2008/2009 (obě pracoviště)..... | str.13 |
| G. Údaje o prevenci sociálně patologických jevů | str.17 |
| H. Údaje o dalším vzdělávání pedagogických pracovníků | str.18 |
| I. Údaje o aktivitách a prezentaci školy na veřejnosti | str.18 |
| J. Údaje o výsledcích inspekční činnosti provedené Českou školní inspekcí | str.25 |
| K. Smluvní pracoviště praktického vyučování školního roku 2008/2009.... | str.25 |
| L. Zpráva o činnosti DM ve školním roce 2008/2009..... | str.28 |
| M. Základní údaje o hospodaření školy | str.30 |
| N. Údaje o zapojení školy do rozvojových a mezinárodních programů..... | str.35 |
| O. Údaje o zapojení školy do dalšího vzdělávání v rámci celoživotního učení | str.36 |
| P. Údaje o předložených a školou realizovaných projektech financovaných z cizích zdrojů..... | str.36 |
| R. Údaje o spolupráci s odborovými organizacemi, organizacemi zaměstnavatelů a dalšími partnery při plnění úkolů ve vzdělávání..... | str.36 |

A. Základní identifikační údaje

**Název školy : Střední odborná škola a Střední odborné učiliště,
Jindřichův Hradec**

Sídlo: Jáchymova 478/III, CZ-377 43 Jindřichův Hradec
IČ : 60816899
IZO: 000073041
Tel./fax 384 323 181
E-mail: sos-jh@sos-jh.cz

Právní forma: příspěvková organizace

Statutární orgán školy: Mgr. Karel Chalupa

Vedení školy:

ředitel školy: Mgr. Karel Chalupa
bydliště: K. H. Borovského 538, 378 33 Nová Bystřice
Dálkový přístup: www.sos-jh.cz

zástupce ředitele:
statutární orgán Mgr. Josef Dusík
bydliště: K Potůčku 69, 377 01 Jindřichův Hradec

Dálkový přístup: www.sos-jh.cz

zástupce ředitele: Ing. Stanislav Fíla
bydliště: Červená Řečice 132, 394 46 Červená Řečice
Dálkový přístup: www.sos-jh.cz

zástupce ředitele: Mgr. Jana Laszáková
bydliště: Štěpánovice, Zahradní 162, 373 73 Štěpánovice
Dálkový přístup: www.sos-jh.cz

zástupce ředitele: Mgr. Belinda Pragerová
bydliště: Na Palici 327/IV, 377 01 Jindřichův Hradec
Dálkový přístup: www.sos-jh.cz

Zřizovatel školy: Krajský úřad – Jihočeský kraj
Sídlo: U Zimního stadionu 1952/2, 370 76 České Budějovice
Dálkový přístup: www.kraj-jihocesky.cz

Zastupování společnosti : Za školu navenek jedná ředitel školy

Školská rada:

Školská rada je orgán školy umožňující zákonným zástupcům nezletilých žáků, zletilým žákům a studentům, pedagogickým pracovníkům školy, zřizovateli a dalším osobám podílet se na správě školy.

Pravomoci školské rady

- a) vyjadřuje se k návrhům školních vzdělávacích programů a k jejich následnému uskutečňování,
- b) schvaluje výroční zprávu o činnosti školy,
- c) schvaluje školní řád, ve středních a vyšších odborných školách stipendijní řád, a navrhuje jejich změny,
- d) schvaluje pravidla pro hodnocení výsledků vzdělávání žáků v základních a středních školách,
- e) podílí se na zpracování koncepčních záměrů rozvoje školy,
- f) projednává návrh rozpočtu právnické osoby na další rok, vyjadřuje se k rozboru hospodaření a navrhuje opatření ke zlepšení hospodaření,
- g) projednává inspekční zprávy České školní inspekce,
- h) podává podněty a oznámení řediteli školy, zřizovateli, orgánům vykonávajícím státní správu ve školství a dalším orgánům státní správy.

Jména a příjmení členů školské rady:

| | |
|--|--|
| Předseda: <i>bydliště:</i> | Ing. Ivo Ježek Dolní Skrýchov 22, Jindřichův Hradec |
| člen školské rady: <i>bydliště:</i> | Monika Bartošová Sedlo 37, 378 33 Nová Bystřice |
| člen školské rady: <i>bydliště:</i> | Mgr. Pavla Havelková J. Hradec, Vajgar 682/III, 377 01 |
| člen školské rady: <i>bydliště:</i> | Ing. David Hembera Dolní Pěná 110, 377 01 Jindřichův Hradec |
| člen školské rady: <i>bydliště: sídl.</i> | Petr Hudler Pod kasárny 996/II, 377 01 Jindřichův Hradec |
| člen školské rady: <i>bydliště:</i> | Mgr. Jaroslav Pešek K Vilkám 813, 377 01 Jindřichův Hradec |

člen školské rady: Ing. Bohdan Soukup
bydliště: Borovská 412/II, 377 01 Jindřichův Hradec

člen školské rady: Mgr. Petr Šulc
bydliště: Dolní Pěna 128, 377 01 Jindřichův Hradec

člen školské rady: Ing. Martin Tuček
bydliště: Václavská 102/II, 377 01 J. Hradec,

Pracoviště Jáchymova 478

Dříve Střední odborná škola - dnes Střední odborná škola a Střední odborné učiliště, Jindřichov Hradci, Jáchymova 478, je školou s více jak 120 letou tradicí. V roce 2008 si škola připomněla 120 let od svého založení. Škola působí v regionu města J. Hradec, dřívějším největším okrese České republiky s téměř 2000 km². Její význam a působnost je vzhledem k velikosti regionu, aktuální skladbou všech studijních maturitních oborů a sousedstvím s Rakouskem nadregionální. Název Střední odborná škola je používán od 1. září 1995. Od 1. září 1996 se na tomto pracovišti vyučuje ve třech studijních oborech. Od školního roku 2007/2008 probíhá výuka ve čtyřech studijních oborech.

Pracoviště Miřiovského 678

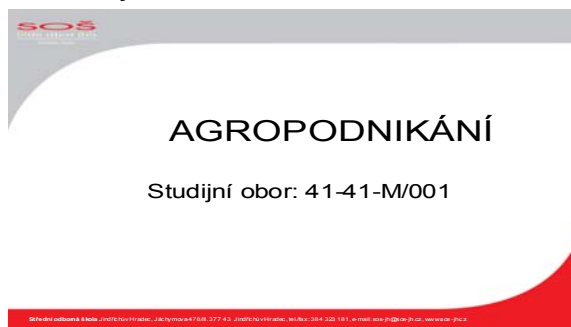
Střední odborné učiliště je zařízení navazující na několikasetletou tradici učňovského školství v Jindřichov Hradci. V roce 2008 si škola připomněla 70 let učňovského školství v budově Miřiovského 678. V tomto školním roce probíhá výuka v jednom studijním – maturitním oboru a pracoviště nabízí pět tříletých učebních oborů. O zařazení dalšího tříletého učebního oboru „Nástrojař“ škola požádala. Obor byl schválen MŠMT ČR a od školního roku 2009-2010 jej bude škola nabízet ve své programové nabídce.

B. Přehled studijních oborů (Pracoviště Jáchymova 478)

1. Regionálně, prostorově a taktéž prakticky zaměřený obor

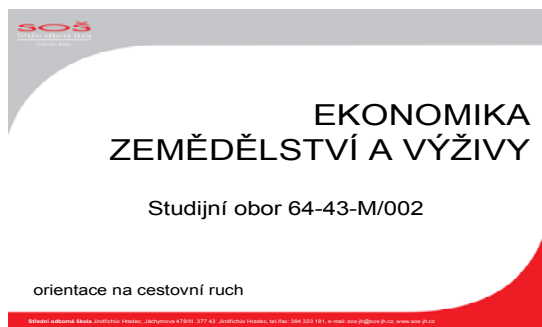
Agropodnikání (kód: 41-41-M/001) je široce koncipovaný obor umožňující vzdělání nejen zájemcům o krajinotvorbu, údržbu krajiny, ekologii se zaměřením na provoz a služby, ale i do široké sféry soukromého podnikání, ekonomiky a agroturistiky.

Obor je od školního roku 2006/2007 oborem dohazujícím

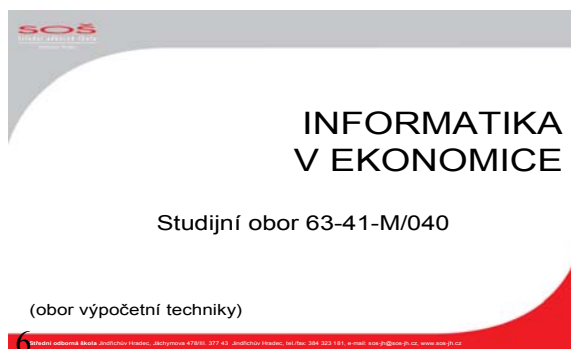


2. Ekonomicky, jazykově a na potřeby regionu zaměřený ekonomický obor

Ekonomika zemědělství a výživy (kód: 64-43-M/002) je posílen operativně předměty s učivem pro cestovní ruch s širokým uplatněním studentů v praxi.



3. Obor zaměřený na výpočetní techniku a její aplikaci v ekonomice v komplexním rozsahu učiva o hardwaru a softwaru se silnou jazykovou podporou, se špičkovou technickou vybaveností – **Informatika v ekonomice (kód: 63-41-M/040)** otevřený od 1. září 2002.



4. Nový obor:

Provoz a ekonomika dopravy (37-41-M/006) – obor zaměřen na logistiku a obslužné počítačové systémy

Studium je zaměřené na dopravní a přepravní systémy se stěžejní aplikací výpočetní techniky v oblasti řízení přenosu a systematizaci dat. Žák získá znalosti hardware a software.

Součástí oboru jsou předměty: Dopravní zeměpis, Doprava a přeprava, Zbožiznalství, Logistika a obslužné systémy, Ekonomika, Právní nauka, Práce s počítačem, Praxe, Cizí jazyk, Zpracování dokumentů na PC, Datové komunikace, Počítačové systémy, Účetnictví, Celní deklarace v rámci EU, Ekologie a ochrana životního prostředí a jiné.



Přehled studijních oborů a učebních dokumentů

Aktivní obory v daném školním roce

Pracoviště Jáchymova

1. Od 1. září 2000 kmenový obor 41-41-M Obecné zemědělství č.j. 25057/2000-23, ze dne 9. srpna . 2000, studijní obor 41-41-M/001 **Agropodnikání**.
2. Ekonomika zemědělství a výživy 64-43-M/008 se zaměřením na cestovní ruch - schváleno pod č. j. 16 565/92-21 dne 28. dubna 1992 s účinností od 1. ledna 1992, nově autorizováno dne 24. ledna 1996 pod č. j. 10 947/96-23. Od 1. září 2001 platí studijní obor 64- 43-M/002 **Ekonomika zemědělství a výživy** - č. j. 15 382/01-23 ze dne 10. dubna 2001, kde výuka problematiky cestovního ruchu je v rámci učebního plánu řešena vhodným začleněním dalších volitelných předmětů.
3. **Informatika v ekonomice** 63-41-M/040. Studijní obor zařazen pod č. j. 25524/2001 ze dne 20. září 2001 s platností od 1. září 2001. Studijní obor zařazen v rozhodnutí MŠMT ze dne 11. února. 2002, pod č. j. 12 203/02-21 s platností od 1. září 2002.
4. **Provoz a ekonomika dopravy** (37-41-M/006) – obor zaměřen na logistiku a obslužné počítačové systémy. Studijní obor zařazen rozhodnutím Krajského úřadu Jihočeského kraje č. j. : KUJCK 3252/2007 OSMT/2 ze dne 21. února 2007 s platností od 1. září 2007.

Pracoviště Miřiovského

Oprávnění k výuce uvedených oborů vzdělání je potvrzeno rozhodnutím MŠMT ČR o zařazení SOU J.Hradec do sítě škol pod číslem jednacím 22676/04-21 ze dne 20.srpna 2004.

1. [Obor vzdělání 36-67-H/001 zedník](#) – uč. dokumenty vydané MŠMT ČR dne 11.srpna.1997 pod č. j. 27633/97-72.
2. [Obor vzdělání 66-51-H/004 prodavač](#) se zaměřením pro smíšené zboží, učební dokumenty vydané MŠMT ČR dne 14. července 1994 pod č. j. 170013/94-74.
3. [Obor vzdělání 26-51-H/003 elektrikář-silnoproud](#), uč. dokumenty vydané MŠMT ČR dne 20. března 1996 pod č. j. 4266/96-74.
4. [Obor vzdělání 65-51-H/002 kuchař-číšník pro pohostinství](#), uč. dokumenty vydané MŠMT ČR dne 30. května 2003 pod č. j. 20 737/03-23.
5. [Obor vzdělání s maturitou 66-41-L/008 obchodník](#), uč. dokumenty vydané MŠMT ČR dne 6. listopadu 1997 pod č. j.19 626/2004-23 č. j. 10.června 2004 *Obor je od školního roku 2006/2007 oborem dobíhajícím.*
6. [Obor vzdělání 36-55-H/001 klempíř](#) se zaměřením na stavební výrobu, uč. dokumenty vydané MŠMT ČR dne 1. června 2001 pod č.j. 18 753/2001-23.
7. [Obor vzdělání 23-52-H/01 nástrojař](#) uč. dokumenty vydané MŠMT ČR dne 23. července 2002, č.j. 23 660/02-23, s účinností od 1. září 2002 počínaje 1. ročníkem

Podrobné učební plány jsou zveřejněny na internetové adrese : www.sos-jh.cz

C. Údaje o pracovnících školy, jejich kvalifikaci, praxi a způsobilosti (Pracoviště Jáchymova 478)

Výuku na škole zajišťují pedagogičtí pracovníci. Jejich počet se mění vzhledem k zvyšující se kapacitě školy.

Celkový počet pracovníků školy a DM byl ve školním roce 2008/2009 51 zaměstnanců. Z tohoto počtu bylo 33 pedagogických pracovníků, 5 THP a 12 provozních pracovníků. Všichni pedagogičtí pracovníci mají vysokoškolské vzdělání a 4 středoškolské; THP mají středoškolské vzdělání s odpovídající kvalifikací, provozní pracovníci jsou se základním vzděláním nebo vyučení v oboru.

Odborní učitelé bez pedagog. vzdělání mají absolvované doplňkové pedagogické studium. Většina pracovníků školy má dlouholetou praxi ve svém oboru.

| | | |
|------------------------|-----------|--------------------|
| Celkem - 51 pracovníků | | - 35 pedagogických |
| | | - 5 THP |
| | | - 11 provozních |
| Vzdělání - 33 pedagogů | - VŠ (*1) | - 31 pedagogů |
| | - SV (*2) | - 4 pedagogů |

*1 vysokoškolské

*2 středoškolské

► Seznam pracovníků školy – pracoviště Jáchymova 478

Pedagogičtí pracovníci

Mgr. Břicháček Jaroslav
 Ing. Černocká Ludmila
 Mgr. Dusík Josef
 Ing. Fíla Stanislav
 Mgr. Fürbachová Alena
 Ing. Hembera David
 Mgr. Chalupa Karel
 Ing. Janda Josef
 Mgr. Kalkusová Marie
 Ing. Konrád Jan
 Ing. Kopalová Věra
 Ing. Kovářová Milada
 Ing. Krejčí Vladislav
 Ing. Kulovaný Martin
 Mgr. Müller Ladislav
 Mgr. Němec Radek
 Ing. Peckl František
 Mgr. Pišová Lucie
 Mgr. Průšová Růžena
 Ing. Přečková Blanka
 RNDr. Slezáčková Lenka
 Mgr. Svobodová Eliška
 Ing. Šafránková Marie
 Mgr. Šamalová Barbora

Ing. Tuček Martin
 RNDr. Tůma Vladimír
 Mgr. Vyhnálková Markéta
 Mgr. Wirknerová Jitka
 Ing. Zadražil Miloslav
 PaedDr. Zemanová Dana
 Doc.Ing. Žemlička Zdeněk, CSc.

Provozní zaměstnanci

Brodinová Marie
 Bednářová Růžena
 Ježová Olga
 Křivánková Jarmila
 Ližan Milan
 Mertová Alena
 Šamalová Lenka
 Štoidlová Daniela
 Melicharová Adéla

Domov mládeže

Jahoda Martin
 Krninská Lenka
 Líbalová Ivanka
 Melounek Stanislav
 Janů Marie

Zaměstnanci školní kuchyně

Cahová Marta
 Doležalová Marie
 Kartáková Jiřina
 Kocarová Vlasta
 Lapková Alena
 Rohová Marie

► Druh pracovního poměru

46 zaměstnanců - doba neurčitá
 5 zaměstnanců - doba určitá do 30. června 2009

C1. Údaje o pracovnících školy, jejich kvalifikaci, praxi a způsobilosti (pracoviště Miřiovského 678)

Celkem - 25 pracovníků

- 20 pedagogických
- 1 THP
- 4 provozních

► Seznam pracovníků školy – pracoviště Miřiovského 678

Pedagogičtí pracovníci

Mgr. Bářová Alice
Ing. Cinková Jitka
Gryčová Jana
Mgr. Havelková Pavla
Mgr. Hrbek Radomír
Mgr. Koclířová Miroslava
Ing. Kuchyňka František
Mgr. Laszáková Jana
Ing. Neužilová Martina
Mgr. Pešek Jaroslav
Mgr. Pragerová Belinda
Slámová Zdeňka
Ing. Vilímová Helena
Ing. Vojtěch Stanislav
Ing. Voráčková Michaela
Mgr. Zedník Vladimír

Provozní zaměstnanci

Bubla Pavel
Hrnčířová Ludmila
Novotná Dagmar
Roháčková Libuše
Štěpánová Jiřina

Mistři odborné výchovy

Dušáková Marcela
Kučera Rudolf
Kelblerová Marta
Mácová Jiřina
Přílepek Antonín
Veselá Naděžda

► Druh pracovního poměru

24 zaměstnanců - doba neurčitá
1 zaměstnanec - doba určitá do 30. června 2009

D. Údaje o přijímacím řízení
(pracoviště Jáchymova 478)

| Kód | Název | Počet žáků | | Celkem |
|--------------------|--------------------------------|--------------|------------|--------|
| | | přihlášených | přijatých | |
| | | v 1. kole | k 18.06.09 | |
| 37-41-M/006 | Provoz a ekonomika dopravy | 47 | 25 | 27 |
| 64-43-M/002 | Ekonomika zemědělství a výživy | 59 | 26 | 29 |
| 63-41-M/040 | Informatika v ekonomice | 57 | 26 | 29 |
| C E L K E M | | 163 | 77 | 85 |

Ve školním roce 2008/2009 se přijímací zkoušky v rámci přijímacího řízení na jednotlivých oborech z těchto předmětů nekonaly.

Obor: Ekonomika zemědělství a výživy

Obor 64-43-M/002 orientace oboru na cestovní ruch

Nejvyšší možný počet přijímaných uchazečů pro přijímací řízení do tohoto oboru : **30 žáků**

Forma studia: **denní studium**

Ukončení studia: **studium je zakončené maturitní zkouškou**

Obor: Provoz a ekonomika dopravy

Obor 37-41-M/006 se zaměřením na logistiku a obslužné počítačové systémy

Nejvyšší možný počet přijímaných uchazečů pro přijímací řízení do tohoto oboru : **30 žáků**

Forma studia: **denní studium**

Ukončení studia: **studium je zakončené maturitní zkouškou**

Obor: Informatika v ekonomice

Obor 63-41-M/040 (obor výpočetní techniky)

Nejvyšší možný počet přijímaných uchazečů pro přijímací řízení do tohoto oboru : **30 žáků**

Forma studia: **denní studium**

Ukončení studia: **studium je zakončené maturitní zkouškou**

Údaje o přijímacím řízení
(Pracoviště Miřiovského 678)

► Přijímací řízení ve šk. roce 2008/2009

Tříleté učební obory:

| Název | Kód | Počet žáků | |
|-----------------------------------|-------------|---------------------------|----------------------------------|
| | | přihlášených v 1. kole | Přijatých celkem k 30.9.09 |
| Elektrikář-silnoproud | 26-51-H/003 | 8 | 15 |
| Kuchař-číšník pro pohostinství | 65-51-H/002 | 27 | 29 |
| Prodavač-smíšené zboží | 66-51-H/004 | 18 | 20 |
| Zedník | 36-67-H/001 | 9 | 18 |
| Klempíř | 36-55-H/001 | 8 | 13 |
| Nástrojař | 23-52-H/01 | 4 | 0 |
| C E L K E M | | 74 | 95 |

Uchazeči o tříleté učební obory byli přijati v rámci přijímacího řízení dle kritérií přijímacího řízení bez přijímací zkoušky.

E. Přehled žáků ve studijních a učebních oborech a celkový počet tříd po ročnících ve šk. r. 2008/2009-obě pracoviště

| Studijní obor | Označení třídy | Kód | Počet žáků | Počet tříd |
|--|-----------------------|-------------|-------------------|-------------------|
| Agropodnikání | A | 41-41-M/001 | 31 | 2 |
| Ekonomika zemědělství a výživy - cestovní ruch | B | 64-43-M/002 | 103 | 4 |
| Informatika v ekonomice | C | 63-41-M/040 | 123 | 4 |
| Provoz a ekonomika dopravy - obor zaměřen na logistiku a obslužné počítačové systémy | A | 37-41-M/006 | 34 | 2 |
| Obchodník | O | 66-41-L/008 | 31 | 2 |
| Elektrikář-silnoproud | E | 26-51-H/003 | 26 | 1,6 |
| Kuchař-číšník pro pohostinství | KČ | 65-51-H/002 | 101 | 3,7 |
| Prodavač-smíšené zboží | P | 66-51-H/004 | 21 | 2,3 |
| Zedník | Z | 36-67-H/001 | 33 | 1,4 |
| C e l k e m | | | 503 | 23 |

F. Výsledky vzdělávání žáků - II. pololetí šk. roku 2007/2008 (pracoviště Jáchymova 478)

Na konci druhého pololetí školního roku 2008-2009 studovalo na škole ve všech studijních maturitních oborech 288 žáků.

Dosáhli těchto výsledků: Výsledky za II. pololetí školního roku 2008-2009
Celkový průměr: pracoviště 2, 54

Výsledky za II. pololetí 2008 / 2009

12.10.09

| TRÍDA | TRÍDNÍ UČITEL | P R O S P Ě C H | | | | | | | | | |
|----------|-------------------------|---|---------------------------------|---|---|--------------------------------------|----------------------------|----------------------------|----------------------------|-----------------------|--|
| | | v y z n a m e n á n í | p r o s p ě l | n e p r o s p ě l | c e l k · p r ú m ě r | P o ě t y | | | | | |
| | | | | | | j e d n i č e k | d v o j e k | t r o j e k | č t y ř e k | p ě t e k | n e k l a s i f i k |
| 4. A | Mgr. Jaroslav Břicháček | 2 | 14 | 0 | 2.32 | 71 | 65 | 59 | 44 | 0 | 0 |
| 4. B | Mgr. Radek Němec | 0 | 32 | 0 | 2.51 | 108 | 142 | 154 | 107 | 0 | 0 |
| 4. C | Ing. Marie Šafránková | 0 | 32 | 1 | 2.44 | 120 | 106 | 149 | 85 | 1 | 0 |
| 3. A | Ing. Jan Konrád | 0 | 14 | 1 | 2.70 | 34 | 44 | 84 | 45 | 2 | 0 |
| 3. B | Mgr. Jitka Wirknerová | 1 | 25 | 0 | 2.34 | 85 | 149 | 133 | 46 | 0 | 0 |
| 3. C | Ing. David Hembera | 2 | 27 | 0 | 2.65 | 90 | 92 | 133 | 119 | 0 | 0 |
| 2. A | Mgr. Růžena Průšová | 0 | 13 | 0 | 2.32 | 43 | 57 | 58 | 21 | 0 | 0 |
| 2. B | Mgr. Petr Šulc | 2 | 16 | 2 | 2.53 | 72 | 85 | 91 | 67 | 5 | 0 |
| 2. C | Mgr. Eliška Svobodová | 0 | 30 | 0 | 2.80 | 75 | 94 | 156 | 150 | 0 | 0 |
| 1. A | Ing. Vladislav Krejčí | 1 | 19 | 1 | 2.54 | 46 | 68 | 117 | 33 | 2 | 0 |
| 1. B | Mgr. Marie Kalkusová | 2 | 18 | 5 | 2.66 | 69 | 91 | 104 | 61 | 24 | 0 |
| 1. C | Ing. Věra Kopalová | 1 | 25 | 5 | 2.76 | 69 | 102 | 105 | 103 | 21 | 0 |
| Celkem : | | 11 | 265 | 15 | 2.54 | 882 | 1,095 | 1,343 | 881 | 55 | 0 |

► **Hodnocení chování**

Výsledky za II. pololetí 2008 / 2009

08.10.09

| TRÍDA | p o č e t ž á k ů | C H O V Á N Í | | | | Z A M E Š K A N Ě H O D I N Y | | | | | | | | | p r o c · a b s e n c e | K E D N I |
|----------|---|--|---|--|----------------------------|--|----------------------------|--|----------------------------|--------------------------------------|--|----------------------------|--------------------------------------|--|--|-----------|
| | | v e l m í d o b r é | u s p o k j i v é | n e u s p o k o j i v é | š k o l a | | v ý c v i k | | c e l k e m | | | n a ž á k a | | | | |
| | | | | | c e l k e m | n e o m l u v e n é | c e l k e m | n e o m l u v e n é | c e l k e m | o m l u v e n é | n e o m l u v e n é | c e l k e m | o m l u v e n é | n e o m l u v e n é | | |
| 1. A | 21 | 21 | 0 | 0 | 918 | 0 | 0 | 0 | 918 | 918 | 0 | 43.7 | 43.7 | 0.0 | *** | 03.09.09 |
| 1. B | 25 | 23 | 1 | 1 | 2,444 | 105 | 0 | 0 | 2,444 | 2,339 | 105 | 97.7 | 93.5 | 4.2 | *** | 14.09.09 |
| 1. C | 31 | 27 | 2 | 2 | 2,150 | 209 | 0 | 0 | 2,150 | 1,941 | 209 | 69.3 | 62.6 | 6.7 | *** | 14.09.09 |
| 2. A | 13 | 13 | 0 | 0 | 973 | 0 | 0 | 0 | 973 | 973 | 0 | 74.8 | 74.8 | 0.0 | *** | 28.08.09 |
| 2. B | 20 | 18 | 2 | 0 | 1,462 | 80 | 0 | 0 | 1,462 | 1,382 | 80 | 73.1 | 69.1 | 4.0 | *** | 01.09.09 |
| 2. C | 30 | 27 | 2 | 1 | 2,310 | 277 | 0 | 0 | 2,310 | 2,033 | 277 | 77.0 | 67.7 | 9.2 | *** | 28.08.09 |
| 3. A | 15 | 15 | 0 | 0 | 993 | 14 | 0 | 0 | 993 | 979 | 14 | 66.2 | 65.2 | 0.9 | *** | 28.08.09 |
| 3. B | 26 | 25 | 1 | 0 | 2,535 | 31 | 0 | 0 | 2,535 | 2,504 | 31 | 97.5 | 96.3 | 1.1 | *** | 31.08.09 |
| 3. C | 29 | 27 | 1 | 1 | 2,628 | 83 | 0 | 0 | 2,628 | 2,545 | 83 | 90.6 | 87.7 | 2.8 | *** | 16.06.09 |
| 4. A | 16 | 16 | 0 | 0 | 799 | 0 | 0 | 0 | 799 | 799 | 0 | 49.9 | 49.9 | 0.0 | *** | 21.05.09 |
| 4. B | 32 | 32 | 0 | 0 | 1,983 | 0 | 0 | 0 | 1,983 | 1,983 | 0 | 61.9 | 61.9 | 0.0 | *** | 16.09.09 |
| 4. C | 33 | 33 | 0 | 0 | 1,807 | 0 | 0 | 0 | 1,807 | 1,807 | 0 | 54.7 | 54.7 | 0.0 | *** | 26.08.09 |
| Celkem : | | 291 | 277 | 9 | 5 | 21,002 | 799 | 0 | 0 | 21,002 | 20,203 | 799 | | | | |

Výsledky vzdělávání žáků - II. pololetí šk. roku 2008/2009
(pracoviště Miřovského 678)

| Souhrnná statistika tříd | | | | | | | | | | 2. pololetí školního roku 2008/09 | |
|--------------------------|------------|------------------|------------|-----------|----------|-------------------|-------------------|--------------------------|--------------|-----------------------------------|--|
| | | | | | | | | | | zpracováno dne: 9.10. 2009 | |
| třída | žáků | z toho hodnocení | | | | snížená známka Ch | průměrný prospěch | Průměrná absence na žáka | | třídní učitel | |
| | | V | P | 5 | N | | | celkem | ncomluv. | | |
| KČ1 | 33 | 0 | 32 | 1 | - | - | 2,84165 | 61,36 | 4.15 | Mgr. Zedník Vladimír | |
| KLZ1 Obor: K | 7 | 0 | 6 | 1 | - | 1 (0+1) | 2,78261 | 69,14 | 30.3 | Ing. Voráčková Michaela | |
| KLZ1 Obor: Z | 17 | 0 | 14 | 3 | - | 3 (1+2) | 3,26857 | 110,47 | 36.2 | Ing. Voráčková Michaela | |
| 1. ročník | 57 | 0 | 52 | 5 | 0 | 4 (1+3) | 2,991 | 76,96 | 16,91 | | |
| EZ2 Obor: E | 15 | 0 | 14 | 1 | - | 2 (1+1) | 2,96648 | 99,60 | 17.3 | Gryčová Jana | |
| EZ2 Obor: Z | 8 | 0 | 5 | 3 | - | 4 (3+1) | 3,21212 | 222,88 | 48.8 | Gryčová Jana | |
| KČ2 | 25 | 0 | 24 | 1 | - | 2 (2+0) | 2,78551 | 90,84 | 6.00 | Ing. Neužilová Martina | |
| KČP2 Obor: KČ | 15 | 0 | 15 | - | - | 1 (0+1) | 2,76667 | 109,20 | 12.3 | Ing. Cínková Jitka | |
| KČP2 Obor: P | 9 | 0 | 9 | - | - | 3 (3+0) | 2,84921 | 106,11 | 10.2 | Ing. Cínková Jitka | |
| 2. ročník | 72 | 0 | 67 | 5 | 0 | 12 (9+3) | 2,871 | 113,07 | 14,96 | | |
| EZ3 Obor: E | 11 | 0 | 10 | 1 | - | 1 (1+0) | 3,01538 | 70,64 | 9.27 | Mgr. Pešek Jaroslav | |
| EZ3 Obor: Z | 8 | 0 | 8 | - | - | 2 (1+1) | 3,12500 | 84,13 | 12.3 | Mgr. Pešek Jaroslav | |
| KČ3 | 28 | 0 | 25 | 3 | - | 1 (1+0) | 3,08134 | 79,39 | 5.57 | Slámová Zdeňka | |
| O3 | 17 | 0 | 15 | 2 | - | 2 (1+1) | 2,75794 | 99,47 | 8.94 | Ing. Vilimová Helena | |
| P3 | 12 | 0 | 10 | 2 | - | 4 (2+2) | 3,00000 | 138,00 | 18.2 | Mgr. Hrbek Radomír | |
| 3. ročník | 76 | 0 | 68 | 8 | 0 | 10 (6+4) | 3,002 | 92,37 | 9,55 | | |
| O4 | 14 | 0 | 14 | - | - | 1 (1+0) | 2,96111 | 45,71 | 1.86 | Mgr. Bářová Alice | |
| 4. ročník | 14 | 0 | 14 | 0 | 0 | 1 (1+0) | 2,961 | 45,71 | 1,86 | | |
| C E L K E M | 219 | 0 | 201 | 18 | 0 | 27 (17+10) | 2,947 | 92,18 | 12,75 | | |

► **Výsledky závěrečných a maturitních zkoušek** (pracoviště Jáchymova)

Maturitní výsledky 2008 / 2009

25.11.09

| TŘÍDA | TŘÍDNÍ UČITEL | P R O S P Ě C H | | | | | | | | | |
|-----------------|-------------------------|---|---------------------------------|---|---|--------------------------------------|----------------------------|----------------------------|----------------------------|-----------------------|--|
| | | v y z n a m e n á n í | p r o s p ě l | n e p r o s p ě l | c e l k · p r ů m ě r | P o č t y | | | | | |
| | | | | | | j e d n i č e k | d v o j e k | t r o j e k | č t y ř e k | p ě t e k | n e k l a s i f i k |
| 4. A | Mgr. Jaroslav Břicháček | 3 | 13 | 0 | 2.50 | 17 | 22 | 25 | 16 | 0 | 0 |
| 4. B | Mgr. Radek Němec | 4 | 28 | 0 | 2.51 | 22 | 41 | 43 | 22 | 0 | 0 |
| 4. C | Ing. Marie Šafránková | 9 | 23 | 0 | 2.29 | 37 | 34 | 41 | 17 | 0 | 0 |
| Celkem : | | 16 | 64 | 0 | 0.60 | 76 | 97 | 109 | 55 | 0 | 0 |

► **Výsledky závěrečných učňovských zkoušek**(pracoviště Miřiovského)

Třídy zahrnuté do přehledu:

O4

| Předmět | Počet klasif. žáků | Průměr |
|--|--------------------|--------|
| CJL Český jazyk a literatura | 14 | 2.714 |
| Aj Anglický jazyk | 8 | 2.875 |
| NEJ Německý jazyk | 6 | 2.833 |
| E Ekonomické předměty | 14 | 2.714 |
| Pra Praktická zkouška z ekonom. předmětů | 14 | 2.643 |
| ZBO Zbožiznalství | 14 | 2.857 |

| Celkový průměrný prospěch 2.7571 | | |
|----------------------------------|------------------------|----|
| Stupeň hodnocení prospěchu | prospěl s vyznamenáním | 1 |
| | prospěl | 13 |
| | neprospěl | 0 |
| | nehodnocen | 0 |

| Souhrnná statistika tříd | | | | | | | závěrečná zkouška 2008/09 | |
|--------------------------|------|------------------|----|---|---|-------------------|----------------------------|---------------------|
| | | | | | | | zpracováno dne: 9.10. 2009 | |
| třída | žáků | z toho hodnocení | | | | snížená známka Ch | průměrný prospěch | třídní učitel |
| | | V | P | 5 | N | | | |
| KČ3 | 26 | 3 | 22 | 1 | - | - | 2.782 | Slámová Zdeňka |
| EZ3 | 18 | 2 | 14 | 2 | - | - | 2.889 | Mgr. Pešek Jaroslav |
| P3 | 11 | 0 | 10 | 1 | - | - | 3.061 | Mgr. Hrbek Radomír |

Legenda V - prospěl s vyznamenáním
P - prospěl
5 - neprospěl
N - nehodnocen

► Výchovná opatření

| | |
|-------------------------------|----|
| Pochvala tříd. učitele | 37 |
| Pochvala ředitele školy | 3 |
| Důtka ředitele školy | 17 |
| Důtka třídního učitele | 32 |
| Vyloučení ze studia | 0 |
| Podmíněné vyloučení ze studia | 4 |
| Vyloučení z DM | 0 |

G. Údaje o prevenci sociálně patologických jevů

Prevence sociálně patologických jevů probíhala na škole ve čtyřech základních oblastech:

1. V rámci různých aktivit, exkurzí, soutěží a programů pro žáky školy (bod I.VZ)
2. V rámci výchovně – vzdělávacího procesu
3. V rámci MP č. 3/020409 – preventivní opatření proti šikaně
4. V rámci „Minimálního preventivního programu“

► Prevence sociálně patologických jevů:

Metodik prevence sociálně patologických jevů pro pracoviště Jáchymova: Mgr. Radek Němec, Ing. Martin Tuček

Pro pracoviště Miřiovského: Mgr. Pragerová Belinda

Škola ve školním roce 2008/2009 získala finanční prostředky na prevenci patologických jevů a kriminality ze dvou projektů v rámci Programu I. MŠMT a to částku 5500 Kč na projekt Spolupráce s fi Meta a 20 000 Kč na projekt Podpora MPP na SOU. Obě částky byly v plné výši vyčerpány a využity dle smluvních podmínek.

► Environmentální vzdělávání

Problematika tohoto vzdělávání je specifická, odpovídající tématům jednotlivých předmětů a je realizována průběžně vhodným zařazováním problematiky do vyučovacích hodin, třídnických hodin, při exkurzích a jiných činnostech.

Všichni žáci absolvují pravidelně přednášku o ekologii s názvem Energie pro budoucnost a dále besedy s ekology ze společnosti Ekologické fórum.

Pro žáky oboru elektrikář se pořádá exkurze do jaderné elektrárny Temelín a hydroelektrárny na Lipno.

Metodik environmentální výchovy pro pracoviště Jáchymova: Mgr. Radek Němec

Pro pracoviště Miřiovského: Ing. Jitka Cinková

H. Údaje o dalším vzdělávání pedagogických pracovníků

► Semináře 2008 - 2009

Ve školním roce 2008/2009 se pedagogičtí pracovníci zúčastňovali pravidelně odborných přednášek a seminářů dle vlastních návrhů a doporučení vedením školy ve vztahu k značně omezeným finančním prostředkům na ONIV z MŠMT ČR.

I. Údaje o aktivitách a prezentaci školy na veřejnosti

(pracoviště Jáchymova 478)

► Protidrogová prevence, zdravý životní styl

1. Průběžné aktivity

- Konzultační hodiny metodika protidrogové výchovy jsou stanoveny pro studenty i rodiče na konkrétní hodinu. Po telefonické domluvě i mimo určený čas.
- Vzhledem k náročnosti a rozsahu problematiky výchovy současné mládeže byli určeni tři výchovní poradci pro:
 - a) maturitní ročníky a přípravu na volbu povolání
 - b) pro kontakt se základními školami
 - c) pro vnitřní výchovnou činnost
- Ve škole je aktuálně obměňován informační panel
- Žákům, pedagogům i rodičům je k dispozici rozsáhlá, dobře fungující knihovna
- Učitelé se snaží o trvalý kontakt s rodiči, zvláště problémových žáků (třídní učitelé)
- Využívání nabídek k účasti na vzdělávacích programech pro pedagogy
- Průběžné ovlivňování žáků v různých vyuč. předmětech na vytváření hodnotového žebříčku. Témata jako alkohol, toxikomanie, pohlavní choroby, kouření, jsou přímo součástí osnov biologie a chemie (všichni vyučující)
- Studenti mají neomezený přístup k internetu
- Spolupráce s Policií ČR
- Spolupráce s protidrogovým koordinátorem Mgr. Týmalem
- Spolupráce s Odborem sociální péče MěÚ (sociálně právní ochrana dětí)
- Neformální besedy a zábavné soutěže na Domově mládeže (vychovatelé)
- Sportovní aktivity studentů ubytovaných na DM, využívání školní tělocvičny v odpoledních a večerních hodinách. Sportovní aktivity jsou prováděny i mimo areál školy (vychovatelé)
- Výtvarné aktivity na DM
- Pravidelné informace metodika protidrogové výchovy na pedagogických poradách

► Jednorázové akce

- Exkurze - Edelhof -3. A, 3.B
- Prezentace školy - J. Hradec
- Drogová prevence -1. A Tábor
- Odborná exkurze - 3. A, 4.B
- Vzdělání a řemeslo – výstaviště České Budějovice (16.9.2008)
- Drogová prevence - 1. C - Tábor
- Přednáška - humanistické hnutí „Na rovínu“ - 1. A,1. B,1. C
- Drogová prevence - 1. A, B, Tábor
- 120. výročí odborného (zemědělského) školství a 70. výročí učňovského školství na pracovišti Miřiovského v Jindřichově Hradci

- Den otevřených dveří SOŠ a SOU – 5.11.2008, 12.12.2008
- Drogová prevence -1.C Tábor
- Železniční muzeum Lužná u Rakovníka, třída 2.A (11.10.2008)
- „Memoriál Karla Sedláře“ – basketbal (14.11.2008)
- Organizujeme „Student Cyber Games“, oblastní kolo soutěže píšQworky 2008
- „Šachový nominační turnaj“ (26. 11. 2008 v klubovně domova mládeže)
- Maturitní ples - 4. A
- Srdíčkový den - 2. B
- Vánoční besídka - ANJ - škola
- Maturitní ples - 4. B
- Zeměpisné pásmo - beseda - 1: A,1. B,1.C
- Krajská soutěž psaní strojem a grafických dovedností
- Celostátní soutěž v oboru Agropodnikání - Tábor
- Beseda o HIV - čtvrté ročníky
- Divadelní představení v anglickém jazyce (18.12.2008)
- Vánoční KUFR - znalostní soutěž na domově mládeže (18.12.2008)
- Exkurze - Znojmo - 3. A,4. A
- Design Center Linz – odborná exkurze 1.A, 1.C, 2.A – logistika (24.1.2009)
- Přebor středních škol v šachu 2009 (28.1.2009)
- Focení – škola
- Lyžařský a snowbordový kurz Mrákotín (18.2.2009)
- Matematická soutěž - „Matematický klokan“ (19.3.2009)
- Krajská soutěž v korektuře textu, Wordprocessingu, psaní na klávesnici, OA CB (31.3.2009)
- Exkurze do Grossshönu – nové technologie zateplení budov, elektrikářské činnosti (22.4.2009)
- Jízda zručnosti-oblastní kolo Blatná (22.4.2009)
- Majáles (7.5.2009)
- Exkurze - Praha a okolí - 3. C
- Exkurze - 1. A
- Celostátní soutěž zemědělských škol oboru Agropodnikání Benešov (16.4.2009)
- Odborná exkurze - Centrální dispečink řízení dopravy Praha, třída 2.A
- Státní zkoušky psaní strojem - 3. B, 3. C
- LVK - 1. C
- Exkurze - Jindřichohradecká železnice - 1. A
- LVK - 1: B,1. A
- Exkurze - 2. A
- BESIP - 1.A, 1. B , 1. C, 2. C
- Odborná praxe - exkurze – Chorvatsko

- Odborná exkurze - Španělsko

I 1. Údaje o aktivitách a prezentaci školy na veřejnosti

(pracoviště Miřiovského 678)

►Kromě řady výše uvedených společných aktivit uskutečnilo toto pracoviště i následující akce:

Uskutečněné preventivní aktivity pro žáky:

| Název aktivity | Zaměření (např. prevence drogových závislostí, šikany...) | Datum konání |
|---|---|----------------------------|
| 1.Vzdělání a řemeslo | Výchova k práci | 16.9.2008 |
| 2. Zážitekové seznamovací kurzy | Prevence soc. pat. jevů | říjen 08 |
| 3. META | Prevence drog. závislostí | 8.10.2008 |
| 4. Sluníčkový den | Výchova k sociálnímu citění | 9.10.2008 |
| 5. META | Prevence drog. závislostí | 13.10.2008 |
| 6. META | Prevence drog. závislostí | 16.10.2008 |
| 7. Seznamovací aktivity | Práce s třídním kolektivem KIZ1 | 22.10.2008 |
| 8.Hobby | Výchova k práci | 16.-17.10.08, 14.5.2009 |
| 9. META | Prevence drog. závislostí | 30.10.2008 |
| 10. META | Prevence drog. závislostí | 4.11.2008 |
| 11. META | Prevence drog. závislostí | 12.11.2008 |
| 12.Gastro Č.B. | Výchova k práci | 13.11.08 |
| 13. META | Prevence drog. závislostí | 18.11.2008 |
| 14. Šance dětem ulice | Prevence drog. závislostí | 18.3.2009 |
| 15.Nízkoenerget. a pasivní bydlení - Rakousko | Výchova ke zdraví | 22.4.2009 |
| 16.Veletrh Brno | Výchova k práci | 23.4.2009 |
| 17. Den zdraví-aktivní spolupráce | Zdravá výživa a živ. styl | 6.5.2009 |
| 18. Prevence úrazů na České dráze | Prevence úrazů a rizik. Chování | 28.5.2009 |
| 19. Poznávací zájezd Chorvatsko | Výchova k smysluplnému životu | červen 2009 |

► Jednorázové aktivity pro žáky

| Název aktivity, akce | Datum | Realizátor |
|---|--------------|---------------------------|
| Přednáška o Finsku | 4.2.3.2009 | Spol. Pohoda |
| Přednáška o Mexiku | 16.6. 2009 | Spol. Pohoda |
| Přednáška o Indii | 16.4.2009 | |
| Rady začínajícím milencům | 20.11.2008 | Mudr. Petr Kovář |
| S Tebou o Tobě | 11.5.2009 | p. Šindelářová, fi Always |
| HIP HOPový koncert americké skupiny | 22.6. 2009 | ACET,o.s. |
| Klavírní koncert v kapli Máří Magdalény | 23.9. 2008 | |

► Účast ve sportovních akcích:

Sportem proti drogám

Přespolní běh

Basketbal

Volejbal

Futsal

Plavání

Florbal

Čtyřboj silový

Hokejbal

Stolní tenis

► Mimoškolní aktivity: sbírky

Píšťalka – postižené děti

Sluníčko – pěstounské rodiny a opuštěné děti

Šance dětem ulice

► Příprava a realizace rautů

- Chalupa CUP
- Firma roku a živnostník roku – zámek
- Hospodářská komora – Podnikatelské fórum - muzeum
- DK OPEN - Střelnice
- Vyhlášení nejlepšího sportovce roku
- Agentura Zavřelová - Střelnice
- Hospod. Komora – klášter Minoritů
- SOME – Auto salon Střelnice
- Pollmann v podniku
- Knihovna Jindř. Hradec

- Občanské sdružení Proutek – Plasná
- Občanské sdružení Okna – Jindř. Hradec
- Hudební škola
- Česká spořitelna
- ČSTV – volejbal Jindř. Hradec
- Muzeum Balbínov

Nepočítáme menší rauty a různá pohoštění.

► **Prezentační dny** (obě pracoviště)

Jindřichův Hradec - 11. listopadu 2008 „Burza škol a řemesel“, sál Střelnice JH

České Budějovice - Výstava „Vzdělání a řemeslo“ – 16. - 18. září 2008 Výstaviště České Budějovice a. s.

Den otevřených dveří (obě pracoviště) - 5. listopadu 2008 v době od 10:00 do 18:00 hodin

Den otevřených dveří (obě pracoviště) - 12. prosince 2008 v době od 10:00 do 18:00 hodin

Prezentace školy na základních školách: v období od listopadu 2008 března 2009

Na prezentačních akcích byl představen propagační materiál školy, nový Power Point s aktuálními údaji o škole a aktualizované webové stránky školy (www.sos-jh.cz).
Prezentací se účastnili aktivně žáci školy.

Kromě těchto prezentací propagovala škola své studijní programy a aktivity v denním tisku (Právo, JH Listy, Mladá Fronta, webové stránky apod.), setkáním s výchovnými poradci základních škol, návštěvami na základních školách atd.

Škola obdržela certifikát ECDL pro PC učebnu jako testovací místo, kde může probíhat další forma vzdělávání v počítačových dovednostech jedinou mezinárodně uznávanou metodou na bázi sedmi standardizovaných modulů.

► Sportovní soutěže a akce (obě pracoviště)

| Sportovní aktivity SOŠ 2008-2009 | | |
|----------------------------------|---|---------------|
| Datum | Aktivita | Umístění |
| 24.9.2008 | SAP - atletický pohár chlapci OK | 2.místo |
| 6.-7.11.2008 | Florbal a Futsal - turnaje ke 120. a 70. výročí | diplom účasti |
| 14.11.2008 | Memoriál Karla Sedláře - basket smíšený | 2.místo |
| 18.11.2008 | Basket chlapci SOŠ a SOU OK | 2.místo |
| 2.12.2008 | Florbal chlapci OK | 3.místo sk. |
| 4.12.2008 | Florbal dívky OK | 1.místo sk. |
| 12.12.2008 | Florbal dívky OK Finále | 2.místo |
| 25.3.2009 | Silový čtyřboj OK | 3.místo |
| 6.4.2009 | Silový čtyřboj KK | 3.místo |
| 15.4.2009 | Hokejbal chlapci OK | 2.místo |
| 4.5.2009 | Volejbal chlapci OK | 4.místo |
| 4.5.2009 | Volejbal dívky OK | 2.místo sk. |
| 5.5.2009 | Hokejbal chlapci KK | 1.místo |
| 12.5.2009 | Hokejbal chlapci - republikové finále | 8.místo |

► Další soutěže a aktivity žáků školy (obě pracoviště)

- soutěže v rámci školy organizované DM (diskotéky, vánoční večírek)
- olympiáda v českém jazyce
- sportovní aktivity všeho druhu (futsal, plavání, silový čtyřboj, přespolní běh, stolní tenis atd.)

► LVK třídy 1. A, B, C ve dnech 15. – 19. června a 22. - 26. června 2008

Třídy byly rozděleny do dvou skupin a dvou termínů.

► Maturitní plesy a učňovské plesy

| | | |
|----------------|--------|---|
| Datum konání:: | 4.A | 26. listopadu 2008 v Jindřichově Hradci – Otín, sál „Jitka“ |
| | 4.B | 23. ledna 2009 v Jindřichově Hradci – Otín, sál „Jitka“ |
| | 4.C | 13. února 2009 v Jindřichově Hradci – Otín, sál „Jitka“ |
| | KČ3 | 6. února 2009 v Jindřichově Hradci – sál „Střelnice“ |
| | P3,EZ3 | 27. března 2009 v Jindřichově Hradci – sál „Střelnice“ |
| | O4 | 23. ledna 2009 v Lodhěřově |

J.Údaje o výsledcích inspekční činnosti provedené Českou školní inspekcí

Ve školním roce 2005/2006 byla ve dnech 10.- 11. května 2006 provedena inspekce Českou školní inspekcí – Jihočeský inspektorát. Závěrečná inspekční zpráva konstatovala bezchybnou personální, řídicí a výchovně vzdělávací činnost školy. Zpráva je k dispozici na sekretariátu ředitele školy.

K. Smluvní pracoviště praktického vyučování 2008/2009 (obě pracoviště)

Praxe jsou vykonávány v četných ubytovacích soukromých zařízeních, stravovacích zařízeních, hotelích, nákupních střediscích s různým sortimentem malých i středních podnikatelů, velkých supermarketech, u podnikatelů v cestovním ruchu, zemědělských podnicích, v úřadech, bankách, soukromých firmách s rozličným výrobním či prodejním zaměřením apod. po celém území regionu.

► Učební praxe (pracoviště Jáchymova 478)

- 3. ročník:** ZD Vel. Ratmírov - stájová mechanizace
Chov králíků N. Včelnice – zacházení s malými zvířaty
ZD Deštná – strojní dojení
ZD Pluhův Žďár – stájová mechanizace, ruční a strojní dojení
Bohemia Vitae – asanace stájových prostorů
Zahradnictví Motlová Otín – pěstování zeleniny

- 4. ročník:** ZD Vel. Ratmírov – sklizeň okopanin

Individuální praxe:

- 1. ročník:** Zahradnictví Motl Otín – práce v RV
Agrodos Domašín – práce v RV a ŽV
Bohemia Vitae (drůbežárna) – práce v ŽV
Zaňáková Vlčetín – práce v RV a ŽV
Dvořáková Žirovnice – práce v RV a ŽV
Omelan Otín – práce v RV a ŽV
Nový Vojířov – práce v RV a ŽV

- Nechyba Vodná – práce v RV a ŽV
 Chov koní S. Šamal Dvoreček – ošetřování koní
- 2. ročník:** Ing. Nouza D. Pěna – práce v RV
 Chov koní S. Šamal Dvoreček – ošetřování koní
 Penzion Mlýn Zahrádky – práce v RV a ŽV
 ZEVEA a. s., H. Radouň - práce v RV a ŽV
 Pachr Radkovice - práce v RV a ŽV
 Lučina Dačice
- 3. ročník:** LUČ Stajka – chov koní
 ZD Černovice
 Štefl Domašín
 Wratislav Dírná
 Štefl Zahrádky
- 4. ročník:** ZD Vel. Ratmírov
 Golf Exploitation St. Město
 Golfresort Monachus Nová Bystřice
 MVDr. Tomáš Friedrich - ŽV

► **Učební praxe** (pracoviště Miřiovského 478)

Seznam provozoven oboru kuchař - číšník

| |
|--|
| Relaxhotel JH spol. s.r.o., náměstí Míru 165/I, Jindřichův Hradec |
| Renata Šelongová, Restaurace Gentleman , Jarošovská 54/II, Jindřichův Hradec |
| Jiří Švihálek, Hotel Concertino, Zlatá Husa , náměstí Míru 141/I, Jindřichův Hradec |
| Milena Pelikánová, Restaurace u Pelikána , Lásenice 107 |
| Miroslav Kolečko, Restaurace Pod Věží , Štítného 128/I, Jindřichův Hradec |
| Strategie, s.r.o., Motorest Děbolín , Děbolín 23 |
| Strategie, s.r.o., Restaurace Sklep , Masarykovo náměstí 84, Třeboň |
| Michal Pauk, Restaurace na Zimním stadionu , U Stadionu 1115/II, Jindřichův Hradec |
| Restaurace a hotel Bílá paní s.r.o., Dobrovského 5/I, Jindřichův Hradec |
| Jiří Běhounek, Restaurace EBEN , Lannova tř. 92/53, České Budějovice |
| Karel Frank, Frankův dvůr , Jemčická 125/IV, Jindřichův Hradec |
| L & L gastro Victoria s.r.o., Restaurace Lužnice , ČSA 560, Veselí nad Lužnicí |
| Jiří Neubauer, Schwarzenberská pivnice , Trocnovské náměstí 124, Třeboň |
| Czech Nordinvest a.s., Hotel Sloup , Řípec 122, Soběslav |
| Petr Příbyl , Restaurace EDEN, Nádražní 337, Lomnice nad Lužnicí |
| Jana Gončaruková, Restaurace Střelnice , Masarykovo nám. 107/II, Jindřichův Hradec |
| Milan Steinhauser, Hospoda U Václava , Václavská 68/III, Jindřichův Hradec |
| Jiří Zikmund, Restaurace U nádraží , U nádraží 325, Kamenice nad Lipou |

| |
|---|
| " P " atelier, s.r.o., Hotel Perla , Nádražní 299/II, Jindřichův Hradec |
| DOMI JH s.r.o. , náměstí Míru 158/I, Jindřichův Hradec |
| Ladislav Vondrák, Hotel a restaurace Myslivna , Rožmberská 33/I , Třeboň |
| Lebr a synové, s.r.o., Kavárna 99 , Svobody 1135, Třeboň |
| Pavel Sewald, Restaurace u Formana , náměstí Emy Destinnové 10, Stráž nad Nežárkou |
| Petr Šprincl, Restaurace U Žida , Nová Včelnice 461 |
| Marie Švehlová, Restaurace a hotel Komorník , Náměstí 266, Strmilov |
| Veronika Štefanová, Kulturní dům Deštná , nám. Míru 287, Deštná |
| OSKAR-RS s.r.o. , Hotel Arkáda , náměstí Míru 466, Slavonice |
| Ing. Vladimír Boček, Restaurace Sparta , sídl. Vajgar 589/III, Jindřichův Hradec |
| Ing. Vladimír Boček, Restaurace u Šmiků , Kostelní 66, Jindřichův Hradec |
| Věra Svobodová, Restaurace U Maxe , Denisova 20, Jindřichův Hradec |
| |
| |
| Seznam provozoven oboru elektrikář - silnoproud |
| Aleš Vyhnálek - ELSAM , K Vilkám 813/III, Jindřichův Hradec |
| HB beton s.r.o. , Horní Žďár 37 |
| ELZY , spol. s.r.o., Jarošovská 433/II, Jindřichův Hradec |
| Bohuslav Kukačka , Tyršova 551/II, Jindřichův Hradec |

Seznam provozoven oboru prodavač - prodavačka , obchodník

| |
|---|
| DK OPEN , spol. s.r.o. , Jarošovská 56/II, Jindřichův Hradec |
| Jednota , spotřební družstvo v Jindřichově Hradci, Nežárecká 64/IV - 18 pracovišť |
| JH MARKT a.s. - obchodní dům, Schwaigerova 547/II, Jindřichův Hradec |
| Jarmila Kubíková , Hradecká 48, Nová Bystřice |
| B - CREDIT s.r.o. , Nádražní 97/II, Jindřichův Hradec |
| Jana Vyhnálková , nám. Husovo 92, Kamenice nad Lipou |
| Budějovická komerční, s.r.o. , Bílý beránek , Masarykovo náměstí 108, Třeboň |
| Kaufland Česká republika v.o.s., OD Kaufland , Jáchymova 903/III. Jindřichův Hradec |
| Marta Bílkovská, Minimarket , Lodhéřov 2 |
| Jiří Kovář - specializovaný maloobchod a velkoobchod, Zborovská 340, Jindřichův Hradec |
| Alena Bolfová, AB SPORT , Panská 134/I, Jindřichův Hradec |

Seznam provozoven oboru klempíř

| |
|---|
| VISTA - Jiří Vistořín, Na Výsluní 919/III, Jindřichův Hradec |
| Roman Mohwald, Klempířství M + R Mohwald , Jakubská 245, Jindřichův Hradec |
| AQUARES, spol. s.r.o. , Hradecká 78, Stráž nad Nežárkou |
| HP - DOORSING s.r.o. , Horní Pěna 130, 377 01 Jindřichův Hradec |
| JM - PROFI - STŘECHY s.r.o. , Praha 4, U Hrabovou 247/11, PSČ 140 00 |

Zdeněk Čejna, Lodhéřov 147
Josef Novák, Na Štěpnici 655, 378 21 Kardašova Řečice

Seznam provozoven oboru zedník

Stavitelství Blábolil, Ke škole 23, Radouňka, Jindřichův Hradec
AQUARES, s.r.o, Hradeckáv78, Stráž nad Nežárkou
Kostka JH, s.r.o, Česká 772, Jindřichův Hradec
JK SERVIS TZB, s.r.o., Borovská 340, Jindřichův Hradec
BETO-S, výr. a stavební činnost, Pod Kasárny 1054/II, Jindř.Hradec
1.Kamenická, stavební a obch.firma s.r.o, U Kultur.domu 7720,Kamenice n/Lip
ZEDNICTVÍ, Karel Havlík, Belgická 1247/II, Jindřichův Hradec
MOUČKA PS, s.r.o., Mosty 39, Kunžak
STAVISERVIS, s.r.o., Radouňka 71, Jindřichův Hradec
KORAM, řemeslná a obchodní firma, Radouňka 110, Jindř. Hradec
ZEDNICTVÍ, Marcel Boček, Radouňka 110, Jindřichův Hradec
HP - DOORSING, s.r.o., Horní Pěna 130, Jindřichův Hradec
ZEDNICTVÍ, Jiří Pivec, Dobrovodského 443, Kardašova Řečice

L. Zpráva o činnosti domova mládeže ve škol. roce 2008/2009

Ve školním roce 2008/2009 nastoupilo v září do domova mládeže 54 studentů a učňů ze všech škol a učilišť bývalého okresu. Žáci byli podle věku rozděleni do tří výchovných skupin, se kterými pracovali vychovatelé: Lenka Krninská, Ivanka Líbalová a Martin Jahoda. Funkci vedoucího vychovatele vykonával Stanislav Melounek, pořádek v DM zajišťovala uklízečka Marie Janů.

O jídlo se škole i DM staraly kuchařky ve složení: Marie Doležalová, Marie Rohová, Alena Lapková, Vlasta Kocarová, Marta Cahová, to vše pod vedením vedoucí školního stravování Jiřiny Kartákové.

Činnost vychovatelů byla zaměřena zejména na vytváření bezproblémového soužití mezi ubytovanými žáky, dodržování domovního řádu a zlepšování podmínek pro ubytování. Pozornost byla věnována i prevenci sociálně patologických jevů. Vedle řady neformálních pohovorů se studenty, spolupráce při řešení drobnějších přestupků s vedením školy, třídními učiteli, protidrogovým koordinátorem, výchovnými poradci, vyučujícími i rodiči slouží jako prevence i volno-časová činnost domova mládeže.

Čas studentů a učňů se snažili vychovatelé vhodně naplnit činností dobrovolných zájmových kroužků v domově mládeže – a to **sportovními kroužky: floorballu** (p. Jahoda,), **odbijené** (p. Jahoda a v případě jeho nepřítomnosti Pí Líbalová, p. Melounek) a **malé kopané** (p. Melounek).

Výtvarný kroužek a kroužek ručních prací (pí Líbalová, pí. Krninská) se zaměřil na většinou finančně méně náročnou činnost jako vánoční přání (pí. Líbalová), malování na hedvábí, pečení vánočních perníčků, malování na sklo atd. (pí. Líbalová). Pí Krninská se studenty prováděla batikování triček, encausticu a další netradiční metody. Práce svých svěřenců vychovatelky prezentovaly výstavou při „Dnech otevřených dveří“ a výročí školy.

Řada studentů a učňů ubytovaných v DM se aktivně podílela na přípravě i průběhu těchto dnů.

Dále se vychovatelé snažili vyjít vstříc i individuálním zájmům ubytovaných a zajistili či umožnili návštěvy zájmových činností v rámci města: **lední hokej, aerobik, posilovna, návštěvy plaveckého bazénu, hry na hudební nástroje a výtvarná výchova v LŠU, karate, taneční kroužek, atd.**

V měsíci listopadu proběhl pod vedením p. Melounka na klubovně DM nominační turnaj žáků SOŠ a DM v šachu, nominované družstvo dosáhlo při **KRAJSKÉM KOLE STŘEDNÍCH ŠKOL V ŠACHU** na pěkné **6. místo**.

Jako každý rok naši studenti vedení p. Jahodou připravili **MIKULÁŠSKOU BESÍDKU** pro některé mateřské školy.

Pan Jahoda ve spolupráci s Mgr. Němcem zorganizoval **tři lyžařské zájezdy** pro žáky z DM na sjezdovky do Nové Bystrice a Mrákotína.

Velmi zdařilá byla **tradiční soutěž KUFŘ**, kde se v roli soutěžících účastnili i někteří vyučující naší školy, kterou organizoval za pomoci vychovatelů student P. Šindelář.

V péči o životní prostředí jsme vedle běžného každodenního plnění úklidových povinností a údržby svěřeného úseku dvora pomáhali panu školníkovi s drobnými pracemi a studenti v průběhu celého roku **třídili odpad** do zakoupených kontejnerů.. Studenti pod vedením Pí Krninské pečovali o květinovou výzdobu DM. Pí. Líbalová zakoupila a ušila závěsy do sprch a prováděla drobné opravy prádla, P. Jahoda se staral za pomoci Ing. Tučka o bezchybný chod počítačů a celé sítě v DM.

Spolupráce se školou byla dobrá. Ubytování žáci mají **rychlý internet zdarma**, na oplátku drželi v odpoledních hodinách **služby v ITC** učebně, kam má vedle žáků naší školy v tuto dobu přístup i veřejnost. Do DM jsme zakoupili nový LCD televizor.

Chování studentů bylo v tomto školním roce vcelku v normě, udělili jsme sice dvě podmíněná vyloučení, ale žádný žák vyloučen být nemusel. Řada studentů byla odměněna za pomoc při akcích v DM a škole pochvalou vedoucího vychovatele a diplomy.

Abychom částečně snížili náklady vložené do DM, studenti naší školy (za odborného dohledu vychovatelů) v rámci prázdninové brigády po dobu osmi týdnů provozovali v DM ubytovací činnost. Osvědčil se i pronájem všech kluboven, kdy v DM proběhly **rekvalifikační kurzy pro nezaměstnané, různá školení atd.**

V době provozu bylo umožněno ubytování účastníkům mistrovství republiky v odbíjené starších žáků. V případě nutnosti vychovatelé uzamykali školu. Domov mládeže poskytl zázemí a péči předsedům maturitních komisí, ubytování z důvodů výuky jsme v případě nutnosti umožnili i některým přespolním žákům.

V Jindřichově Hradci 7. 10. 2009

Stanislav Melounek
vedoucí vychovatel

M. Základní údaje o hospodaření školy

Rozbor hospodaření za rok 2008

1. Úvod

IČO: 60816899

Název: Střední odborná škola a Střední odborné učiliště, Jindřichův Hradec, Jáchymova 478

Sídlo: Jáchymova 478/III, 377 43 Jindřichův Hradec
Miřiovského 678/II, 377 01 Jindřichův Hradec

Právní forma: příspěvková organizace

Náplň činnosti:

Organizace poskytuje výchovu a úplné střední odborné vzdělání. Zabezpečuje ubytování a stravování žáků a stravování zaměstnanců škol a školských zařízení podle právních předpisů.

Doplňková činnost: - ubytovací služby
- hostinská činnost
- pořádání odborných kurzů, školení a jiných vzdělávacích akcí včetně lektorské činnosti

| | |
|---|--------------------|
| Ředitel školy: Mgr. Karel Chalupa | 384323184 |
| Zástupce ředitele: ing. Stanislav Fíla | 384323181 linka 25 |
| Hospodářka: p. Lenka Šámalová | 384323003 |
| Vedoucí DM: p. Stanislav Melounek | 384323181 linka 36 |
| Vedoucí školní kuchyně: p. Jiřina Kartáková | 384323181 linka 39 |
| Vedoucí praxe: ing. Josef Šprincl | 384323181 linka 14 |

2. Vlastní rozbor hospodaření

Příspěvková organizace hospodařila s příspěvkem, který byl během roku upravován. Celkový příspěvek dle poslední úpravy ze dne 21.11.2008 činil 33 025.000,- Kč, z toho jsou mzdy a OON 19 561.000,- Kč, odvody 6 846.000,- Kč, FKSP 381.000,- Kč, ostatní přímé náklady 584.000,- Kč a provozní náklady 5 653.000,- Kč. Další dotaci ze státního rozpočtu dostala škola na zvýšení nenárok.složek platů pedagog.pracovníkům 160.000,- Kč a 36.600,-Kč na projekt „Preventivní programy na podporu aktivit v oblasti prevence soc.patologických jevů“.

Z příjmů bylo získáno celkem 36 553.877,14 Kč, z hlavní činnosti 36 262.963,14 Kč a z doplňkové činnosti 290.914,- Kč.

| Složení příjmů | hlavní činnost | doplňková činnost |
|------------------------|----------------|-------------------|
| Dotace na přímé výdaje | 27 568.600,- | 0 |
| Dotace na provoz | 5 653.000,- | 0 |
| Tržby z prodeje služeb | 1 990.159,53 | 284.914,- |
| Úroky | 88.631,83 | 0 |
| Zúčtování fondů | 623.225,35 | 0 |
| Jiné ostatní výnosy | 339.346,43 | 6.000,- |
| Celkem | 36 262.963,14 | 290.914,- |

Škola dostala dotaci z FRŠ do investičního fondu 500.000,- Kč na rekonstrukci sociálního zařízení tělocvičny a na výměnu vstupní vchodové stěny a oken v zázemí tělocvičny, 152.111,- Kč na opravu opěrné zdi u SOU, Miřiovského 678.

Schválený odpisový plán na rok 2007 činil 962.000,- Kč. Škola využila celou částku 962.000,- Kč, dalších 1.405,90 Kč bylo zapláceno z vlastních příjmů a 5.884,- Kč bylo zapláceno z doplňkové činnosti.

Každý měsíc je prováděno hodnocení čerpání finančních prostředků, na jehož základě jsou přijímána opatření v dalších měsících.

Závazné ukazatele posledního upraveného rozpočtu byly dodrženy.

Hospodářský výsledek v hlavní činnosti za rok 2008 byl ztrátový a to v částce 23.669,21 Kč. Tato ztráta byla pokryta kladným hospodářským výsledkem doplňkové činnosti který byl +24.166,86 Kč. Ztráta v hlavní činnosti byla způsobena výdaji na ostatní služby (inzerce, prezentace školy atd.) a na úhradu spotřebované el. energie a plynu. Konečný výsledek hospodaření byl +497,65 Kč.

Krytí a čerpání finančních fondů

| | Počáteční stav k 1.1.2008 | Tvorba | Čerpání | Krytí k 31.12.2008 | Konc.stav k 31.12.2008 |
|--------------------|------------------------------|--------------|--------------|-----------------------|---------------------------|
| Fond odměn | 567.548,08 | 10.788,00 | 0 | 552.371,22 | 578.336,08 |
| FKSP | 92.315,53 | 384.143,00 | 427.606,17 | 22.937,10 | 48.852,36 |
| Rezervní fond | 78.773,66 | 61.653,38 | 130.136,00 | 10.291,04 | 10.291,04 |
| Investiční fond | 36.260,35 | 969.814,90 | 953.422,10 | 52.653,15 | 52.653,15 |
| | 774.897,62 | 1 426.399,28 | 1 511.164,27 | 638.252,51 | 690.132,63 |

Investiční fond a Rezervní fond jsou kryty finančními prostředky v plné výši. Fond odměn nebyl kryt finančně k 31.12.2008 ve výši 25.964,86 Kč – je krytý pohledávkami. FKSP nebyl kryt k 31.12.2008 ve výši 25.915,26 Kč (poplatky, neuhrazené faktury...)

Z FKSP bylo celkem čerpáno 427.606,17 Kč z toho na kulturní a tělovýchovnou činnost 28.022,62 Kč, závodní stravování 165.102,- Kč, rekreace a zájezdy 119.126,25 Kč, rehabilitační péče 49.814,- Kč, vitamíny 9.154,30 Kč, odměny, dary 54.999,- Kč, ostatní 1.388,- Kč.

Čerpání investičního fondu: 645.976,- Kč použití fondu na investice, 102.096,10 Kč použití fondu na opravy a údržbu a 205.350,- Kč na stroje a zařízení.

3. Doplnková činnost

V roce 2008 činil výtěžek doplňkové činnosti 24.166,86 Kč. Výtěžek byl za ubytování na DM. Organizace prověřila hospodářský výsledek jako efektivní. Část výtěžku z doplňkové činnosti byla použita na krytí ztráty hlavní činnosti.

| Doplňková činnost | Náklady | Výnosy | Výsledek hospodaření |
|-------------------|------------|-----------|----------------------|
| V roce 2008 | 266.747,14 | 290.914,- | 24.166,86 Kč |

4. Péče o spravovaný majetek

| | |
|--------------------------------------|------------------|
| Dlouhodobý hmotný majetek: stavby | 33 220.896,32 Kč |
| samostatné movité věci | 8 401.871,22 Kč |
| pozemky | 1 478.631,75 Kč |
| Dlouhodobý nehmotný majetek | 73.182,90 Kč |
| Drobný dlouhodobý nehmotný majetek | 400.089,40 Kč |
| Drobný dlouhodobý hmotný majetek | 7 813.881,13 Kč |
| Nedokončený dlouhodobý hmot. majetek | 77.350,00 Kč |

Veškerý majetek je pravidelně inventarizován. Inventarizace byla zahájena příkazem ředitele 1.11.2008 a ukončena k 31.12.2008. Zjišťování stavů hospodářských prostředků bylo provedeno fyzickou inventurou a odsouhlaseno s účetní evidencí. Inventarizační rozdíly nebyly shledány. Hmotnou odpovědnost ve škole má pokladník, hospodářka, vedoucí jídelny a správci kabinetů. Periodická řádná inventarizace se ve škole provádí každoročně. Vyřazené pomůcky a prostředky účetní evidence byly jmenovanou likvidační komisí předány k fyzické likvidaci.

5. Stav pohledávek a závazků

K 31.12.2008 měla škola pohledávky do lhůty splatnosti 627.763,- Kč, po lhůtě splatnosti do 30 dnů 5.920,- Kč, po lhůtě splatnosti do 1 roku 63.451,50 Kč. Celkově pohledávky byly ve výši 697.134,50 Kč.

Nedobytná pohledávka 1.514,- Kč je za stravné z roku 2003. Zaslána upomínka před žalobou.

K 31.12.2008 měla škola závazky do lhůty splatnosti 2 584.575,08 Kč, po lhůtě splatnosti do 30 dnů 400,- Kč, nad 30 dní 400,- Kč. Celkově závazky byly ve výši 2 584.575,08 Kč, z toho -61.537,92 Kč dodavatelé, 158.768,- Kč přijaté zálohy za stravné a ubytování, 400,- Kč přijaté zálohy za vodné a stočné – služební byt, 47.700,- Kč zálohy za vstupní čipy, 1.240,- Kč ostatní závazky – brigád. odměny studentů, 1 507.000,- Kč závazky vůči zaměstnancům 12/08, 227.506,- Kč zdr. pojištění, sociální pojištění 513.697,- Kč, daň ze mzdy 189.802,- Kč.

6. Závěr

V hospodaření školy nedošlo v roce 2008 k zápornému hospodářskému výsledku. S přidělenými finančními prostředky škola hospodáří účelně a úsporně. Z návrhů opatření pro zlepšení hospodaření nebo udržení stávajícího stavu lze uvést – i nadále pokračovat v systému průběžné kontroly, dle potřeby úprava čerpání státního rozpočtu. Prostředky nadále čerpat účelově. Provádět měsíční hodnocení čerpání.

Vypracovala: Lenka Šámalová
(hlavní hospodářka školy)

Datum: 20.4.2009

ROZVAHA (BALANCE)

organizačních složek státu, státních fondů, územních samosprávných celků
a příspěvkových organizací (v Kč na dvě desetinná místa)

sestavená k 31. 12. 2008

**IČ
60816899**

12. října 2009

Mgr. Karel Chalupa
ředitel školy

N. Údaje o zapojení školy do rozvojových a mezinárodních programů

► Účast v rámci projektů EU

1. Škola se podílela na Operačním programu „Rozvoj lidských zdrojů“ s názvem **Mini Labour Pool (dále jen „projekt ESF-OP RLZ“), předloženého společností**

Labour Pool představuje nástroj, který je hojně realizován v zemích Evropské unie. Jedná se o vhodnou kombinaci rekvalifikace s odbornou praxí a prvními zaměstnaneckými zkušenostmi. Globálním cílem projektu je poskytnout účastníkům projektu jasný směr pro kariérní rozvoj a zajistit osvojení základů všech dovedností, jež jsou požadovány, aby byli atraktivní pro zaměstnavatele. Tento projekt kromě poskytování vzdělávacích aktivit (neprofesní školení, profesní školení = angličtina, ECDL, rekvalifikační kurz Projektový manažer také realizoval zaškolení (praxi) u potenciálních zaměstnavatelů a zpřístupnil poradenství ke zpracování projektů. V rámci dvouměsíční praxe každý účastník zpracoval vlastní projekt podle požadavků subjektu, kde probíhala praxe.

Primární cílovou skupinou projektu byli obecně uchazeči a zájemci o zaměstnání, v konkrétní rovině jsou to mladí lidé do 25 let bez předchozí zkušenosti se zaměstnáním na plný úvazek a absolventi vysokých škol do 30 let do 2 let po absolutoriu.

3. Pro rok 2008 byly chváleny 2 předložené projekty v rámci Programu I. MŠMT - Spolupráce s Meta – 8.000,- Kč a Podpora MPP na SOU v hodnotě 28.600,- Kč.

4. Příprava podkladů k projektu v rámci ROP „Snížení energetické náročnosti budov“ pro vybrané školy v rámci Jihočeského kraje. Projekt nebyl realizován. Náklady na energetický audit a projekt činily přibližně 120.000,- Kč.

5. Škola dále provádí řadu činností za účasti studentů v rámci jejich praktické výuky v systému vedlejší hospodářské činnosti. Jednou z nich je provozování ubytování v letních měsících na domově mládeže, kdy veškerou logistiku provádějí žáci školy pod supervizí vedení školy.

O. Údaje o zapojení školy do dalšího vzdělávání v rámci celoživotního učení

V rámci „Školních vzdělávacích programů“ pracují pedagogičtí pracovníci na učebních dokumentech pro zahrnutí možností absolvování zkráceného studia a rekvalifikací do výchovně – vzdělávacího programu školy.

P. Údaje o předložených a školou realizovaných projektech financovaných z cizích zdrojů

Účast v Regionálním operačním programu na projekt „Zlepšení vybavenosti ICT na středních, speciálních a základních uměleckých školách Jihočeského kraje“. Jeho cílem je vybavení školy několika interaktivními tabulemi. Projekt byl úspěšný.

"Snížení energetické náročnosti škol" škola předložila projekt v rámci OPERACNÍHO PROGRAMU ŽIVOTNÍ PROSTŘEDÍ, 3. výzva, prioritní osa 3 - Udržitelné využívání zdrojů energie. Projekt neschválen.

R. Údaje o spolupráci s odborovými organizacemi, organizacemi zaměstnavatelů a dalšími partnery při plnění úkolů ve vzdělávání

Vedení školy spolupracuje průběžně s odborovou organizací školy, s Jihočeskou hospodářskou komorou a v rámci praktického vyučování spolupracuje škola s více jak devadesáti nonprofitními či profitními subjekty (viz bod K).

